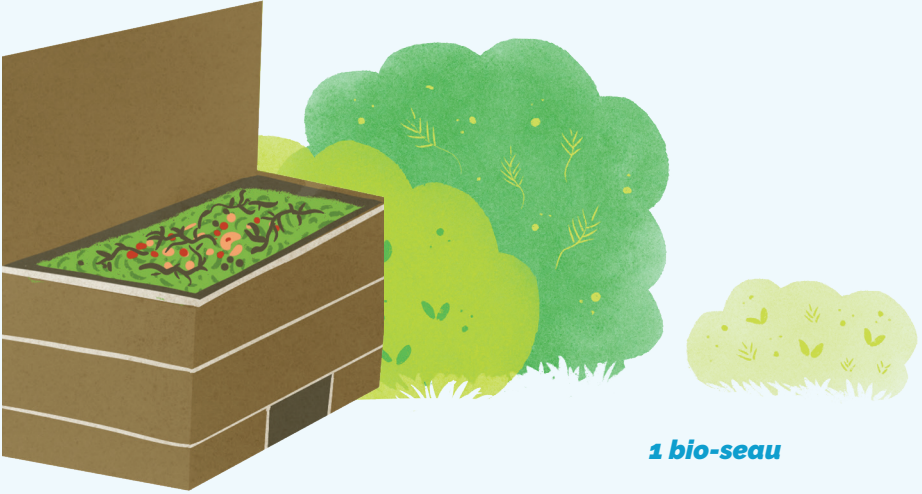


Matériel

1 bac de compostage

Placez votre bac de compostage dans votre jardin ou à même le sol, dans un endroit ombragé, pratique et facilement accessible été comme hiver !



1 bio-seau

Il vous permet de stocker vos déchets dans la cuisine et de les transporter jusqu'au composteur.

1 aérateur

Il est conçu pour créer des cheminées d'aération dans le compost et décompacter les déchets.



Quels déchets composter ?

50% de déchets humides

Les déchets humides servent de nourriture aux micro-organismes, qui les transforment peu à peu en compost.



Fruits et légumes abîmés, crus ou cuits, coupés en morceaux



Epluchures de fruits et de légumes



Thé avec ou sans sachet



Café avec ou sans filtre



Mauvaises herbes jeunes sans rhizomes ni graine

50% de déchets secs

Les déchets secs apportent des fibres et permettent à l'oxygène de mieux circuler.



Branches coupées en morceaux (10-15cm de long maximum)



Journaux, papier kraft et carton brun



Fleurs fanées



Litières de rongeurs herbivores (lapin, hamster)



Paille



Coquilles d'œuf en petits morceaux

A composter en petite quantité

- restes de repas sans sauce
- tontes de gazon
- pain sec, bien émietté et sans abus

A éviter de composter à cause des nuisances qu'ils provoquent

- restes de viande, de poisson ou de crustacés, produits laitiers
- litières d'animaux carnivores et excréments
- graisses

A ne pas composter

- coquilles d'huitre, de moule
- sable, gravier, cendres, contenu des sacs d'aspirateur
- couches-culottes et protections hygiéniques
- métal, papier glacé, plastique
- produits chimiques ou polluants
- plantes malades
- vieux terreau
- bois traité

Comment faire un bon compost ?

Bien commencer

- Choisissez de préférence le printemps ou l'automne pour débiter.
- Déposer quelques branches ou une couche de déchets secs puis verser vos déchets humides et mélanger.
- Ne soyez pas surpris, la température peut être élevée et le compost en formation peut dégager de la fumée !

Mais comment ça marche ?

1 gramme de sol compte 1 milliard de micro-organismes et insectes : bactéries, champignons, lombrics, collemboles, larves, cloportes, ...

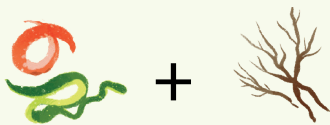
Comme dans la nature, ils décomposent les matières organiques et humus, qui seront ensuite réutilisées pour le jardin, les plantes ou le potager.



4 règles d'or au quotidien

1

Équilibrer les apports



50% de déchets humides

50% de déchets secs

Le bon équilibre permet d'avoir un processus plus efficace. Les déchets humides apportent l'eau et la nourriture aux micro-organismes tandis que les déchets secs procurent de l'oxygène en laissant circuler l'air.



100% naturel, le compost est facile à réaliser. Il suffit de respecter quelques règles simples pour favoriser le travail des micro-organismes. Alors, prêts ? Compostez !

2

Fragmenter
les déchets



Pour accélérer leur décomposition.

3

Aérer
régulièrement



Mélanger et bien répartir les déchets, c'est essentiel !

4

Surveiller le degré
d'humidité



Le mélange ne doit être ni trop humide ni trop sec. Trop humide il pourrit et sent mauvais, trop sec il ne se décompose pas.



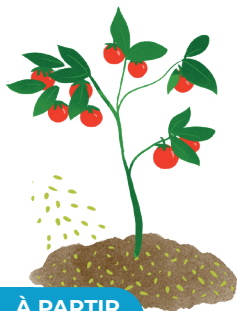
Après quelques mois, récoltez votre compost !

Comment utiliser le compost ?

Le compost est un fertilisant idéal pour votre jardin, vos jardinières ou vos plantes d'intérieur. Son utilisation dépend simplement de sa maturité, à savoir qu'un compost mélangé régulièrement mûrit plus vite.

Suivez les conseils du jardinier !

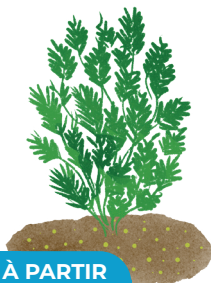
EN PAILLAGE :
Pour protéger et nourrir le sol, le compost demi-mûr



À PARTIR DE 3 MOIS

Épandre quelques centimètres de compost sur le sol sans l'enfouir. Éviter le contact direct avec les plantes car, encore trop riche en nutriment, il peut les abîmer.

EN MÉLANGE AVEC DE LA TERRE :
Pour fertiliser le sol, le compost mûr



À PARTIR DE 9 MOIS

Une fois tamisé, mélangez 1/3 de compost avec 2/3 de terre avant de semer, planter ou repoter. Vous pouvez aussi l'épandre sur du gazon fatigué.

EN TERREAU :
Pour favoriser la croissance des plantes



À PARTIR DE 18 MOIS

Après une période de repos très longue, le compost s'apparente à du terreau. Il peut donc être utilisé tel quel comme support de culture.

Ces trois utilisations de votre compost sont adaptées aux plants de votre potager et à vos plantes d'ornement

Testez la maturité !

Plantez des graines de cresson ou de radis dans un pot rempli de compost. Si elles germent, c'est qu'il est mûr !



Questions / Réponses

Pourquoi composter en petite quantité ?

Certains déchets peuvent ralentir le processus de compostage tels que les épluchures d'agrumes et les tailles de haie qui se décomposent lentement. Les oignons quant à eux sont des fongicides : ils peuvent détruire les champignons qui décomposent les déchets. D'autres peuvent générer des nuisances comme les restes de repas et les tontes de gazon qui dégagent des odeurs.

C'est pourquoi, il est recommandé de composter ces déchets en petite quantité :

- Restes de repas ou pain : pas plus d'un bol par semaine
- Tontes de gazon : pas plus d'un bio-seau (10 litres) par semaine

Pourquoi éviter certains déchets ?

Certains déchets peuvent attirer des mouches, des rongeurs et des «mauvaises» bactéries : reste de viande, de poisson et de laitage ou litières d'animaux carnivores. D'autres nuisent à la bonne décomposition du compost comme les graisses, qui asphyxient les micro-organismes.

Pourquoi certains déchets sont proscrits ?

Certains déchets ne sont absolument pas compatibles avec le compost tels que le sable et les cendres parce qu'ils ne se décomposent pas ; le papier glacé et le bois traité parce qu'ils contiennent des produits chimiques ; ou encore le verre et le métal parce qu'ils ne sont pas biodégradables (et qu'ils sont recyclables !).

Comment vérifier l'humidité du compost ?

Prenez une poignée de compost dans votre main et pressez-là. Si quelques gouttes perlent entre vos doigts, l'humidité est bonne. Si l'eau coule comme si vous pressiez une éponge, votre compost est trop humide. Si rien ne coule, votre compost est trop sec.

Comment savoir si un compost est mûr ?

Un compost mûr se caractérise par une agréable odeur de forêt, une couleur sombre ainsi qu'une structure grumeleuse homogène.

J'ai des mouchettes dans mon compost !

Elles sont attirées par les matières en décomposition. Pour les éliminer, brassez votre compost pour y enfouir les matières fraîches et déposez à la surface une couche de matière sèche.

J'ai des fourmis dans mon compost !

C'est parce que votre compost est trop sec. Brassez-le, vérifiez l'humidité et arrosez-le légèrement si besoin.

**SCANNEZ
MOI !**



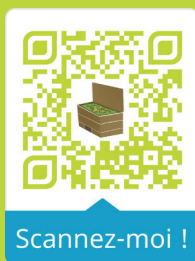
Retrouvez toutes nos astuces sur notre page internet dédiée au compostage !



 VOUS AVEZ TOUTES LES CARTES
EN MAIN POUR RÉUSSIR

Intercommunalité Paris Est Marne&Bois
13 communes - 510 000 habitants

www.parisestmarnebois.fr
environnement@pemb.fr
01 48 71 59 13



Pour plus d'information, rendez-vous
sur notre page internet dédiée au compostage
en scannant le QR code ou en allant sur
<https://www.parisestmarnebois.fr/fr/compostage>

Guide réalisé à partir des outils compostages du 